

Nom : _____ Prénom : _____

Code candidat :

--	--	--	--	--	--	--	--	--	--	--	--	--	--

DIPLÔME D'ÉTUDES EN LANGUE FRANÇAISE

DELF A1 Version scolaire et junior



Niveau A1 du Cadre européen commun de référence pour les langues

Nature des épreuves	Durée	Note sur
Compréhension de l'oral Réponse à des questionnaires de compréhension portant sur trois ou quatre très courts documents enregistrés ayant trait à des situations de la vie quotidienne. (2 écoutes) <i>Durée maximale des documents : 3 minutes</i>	20 min environ	/25
Compréhension des écrits Réponse à des questionnaires de compréhension portant sur quatre ou cinq documents écrits ayant trait à des situations de la vie quotidienne.	30 min	/25
Production écrite Épreuve en deux parties : - Compléter une fiche, un formulaire - Rédiger des phrases simples (cartes postales, messages, légendes, etc.) sur des sujets de la vie quotidienne	30 min	/25
Production orale Épreuve en trois parties : - entretien dirigé - échange d'informations - dialogue simulé	5 à 7 min <i>Préparation : 10 min</i>	/25

Seuil de réussite pour obtenir le diplôme : 50/100
Note minimale requise par épreuve : 5/25
Durée totale des épreuves collectives : 1 heure 20 minutes

Note totale :	/100
----------------------	-------------



Partie 1

COMPRÉHENSION DE L'ORAL

25 points

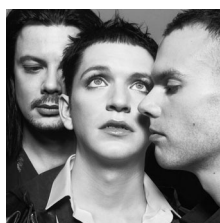


Répondez aux questions en cochant (☒) la bonne réponse, ou en écrivant l'information demandée.

■ Exercice 1

5 points

Vous allez entendre 2 fois un document. Vous aurez 30 secondes de pause entre les 2 écoutes puis 30 secondes pour vérifier vos réponses. Lisez d'abord les questions.



Placebo

Vous voulez réserver vos places pour le concert de Placebo. Répondez aux questions.

1. Pour réserver : 2 points
 - vous écrivez.
 - vous allez sur place.
 - vous téléphonez.
2. Complétez le numéro de téléphone : 3 points

01 48 _____ 30 _____

■ Exercice 2

6 points

Vous allez entendre 2 fois un document. Vous aurez 30 secondes de pause entre les 2 écoutes puis 30 secondes pour vérifier vos réponses. Lisez d'abord les questions.

Répondez aux questions.

1. Le métier de cette personne, c'est : 2 points
 - faire des gâteaux.
 - faire du pain.
 - faire du vin.
2. La personne : 2 points
 - aime beaucoup son métier.
 - n'aime pas beaucoup son métier.
 - On ne sait pas.
3. La personne travaille : 2 points
 - le jour.
 - la nuit.
 - On ne sait pas.

■ Exercice 3

6 points

Vous allez entendre plusieurs petits dialogues correspondant à des situations différentes. Vous aurez 15 secondes de pause après chaque dialogue. Puis vous entendrez à nouveau les dialogues et pourrez compléter vos réponses. Regardez d'abord les images.

Associez chaque situation à une image.

Image A



Situation n° __

Image B



Situation n° __

Image C



Situation n° __

Image D



Situation n° __

Image E



Situation n° __

Image F



Situation n° __

■ Exercice 4

8 points

Vous allez entendre plusieurs petits dialogues correspondant à des situations différentes. Vous aurez 15 secondes de pause après chaque dialogue. Puis vous entendrez à nouveau les dialogues et pourrez compléter vos réponses. Lisez d'abord les questions.

Associez chaque situation à un dialogue. Pour chaque situation, répondez à la question en mettant une croix dans la case correspondante. *2 points par réponse*

Où est-ce ?		
Situation n°1	Dans un restaurant	<input type="checkbox"/>
	Dans un zoo	<input type="checkbox"/>
	Dans un magasin	<input type="checkbox"/>
	À l'école	<input type="checkbox"/>

Qui parle ?		
Situation n°2	Une mère et sa fille	<input type="checkbox"/>
	Deux amies	<input type="checkbox"/>
	Un père et sa fille	<input type="checkbox"/>
	Deux collègues	<input type="checkbox"/>

Où est-ce ?		
Situation n°3	Dans une classe	<input type="checkbox"/>
	Dans un café	<input type="checkbox"/>
	Dans un cinéma	<input type="checkbox"/>
	Dans un magasin	<input type="checkbox"/>

De quoi ils parlent ?		
Situation n°4	D'un objet	<input type="checkbox"/>
	D'un ami	<input type="checkbox"/>
	D'un animal	<input type="checkbox"/>
	D'un parent	<input type="checkbox"/>



Partie 2

COMPRÉHENSION DES ÉCRITS

25 points



■ Exercice 1

8 points

Nouveau Message

Fichier Édition Affichage Insertion Format Outils Message ?

Envoyer Enregistrer Imprimer Joindre Contacts

De :
Copie...
Objet : on va s'amuser

Coucou mes amis,

Je réunis tous ceux que j'aime bien pour fêter l'arrivée de l'été le 21 juin et j'espère vous avoir près de moi pour une jolie fête. Je propose que tout le monde apporte quelque chose à manger. On va manger dans le jardin. Et après, on peut prendre un bain dans la piscine, l'eau est bonne !

J'attends votre réponse. À bientôt.

Caroline

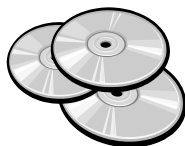
Vous venez de recevoir ce message. Répondez aux questions.

1. Ce message s'adresse : 2 points
 - à Caroline.
 - à une amie en particulier.
 - à plusieurs personnes.

2. La fête est : 2 points
 - le jour.
 - la nuit.
 - On ne sait pas.

3. Qu'est-ce que les invités doivent apporter ?

2 points



4. Caroline propose de manger :

2 points

- dans la maison.
- dans le jardin.
- près de la piscine.

■ Exercice 2

4 points

Vous habitez Lyon et vous voulez acheter un vélo VTT. Vous trouvez plusieurs annonces sur Internet. Répondez aux questions

Annonce n° 1

Essayez le nouveau VTT desperado PRODO, 21 vitesses.
20 % de réduction aux juniors.
Visitez notre magasin 18, rue de la République 69002 Lyon

Annonce n° 2

À VENDRE vélo VTT tracker, 18 vitesses, suspension. Prix mini 110 €.
gil@internet.com

Annonce n° 3

Je vends un VTT de marque RALEIGH, acheté en 2003, au prix de 99 €.
Appelez le 04 10 25 30 08 / Michel Latour. 3, place Bellecour 69001 Lyon

Annonce n° 4

Vends SCOTT VTT Junior 240, état neuf,
155 €, équipement complet.
Contact : 01 28 16 74 70



1. Vous avez 100 €, quel vélo achetez-vous ?

2 points

Annonce n° _____

2. Vous voulez un vélo 21 vitesses, lequel achetez-vous ?

2 points

Annonce n° _____

■ Exercice 3

6 points

Serge arrive chez lui et trouve le message suivant. Répondez aux questions.

Serge,
Papa est en voyage jusqu'à demain. Je suis encore au bureau, je vais rentrer plus tard. Ne m'attends pas.
J'ai préparé le repas, il est dans la cuisine. Pour le dessert il y a de la mousse au chocolat.
Ne te couche pas trop tard, tu vas à l'école demain.
Bises.
Maman

1. Le père de Serge va rentrer : 2 points
 - le soir même.
 - le lendemain.
 - dans quelques jours.

2. Serge va manger avec : 2 points
 - ses parents.
 - sa mère.
 - tout seul.

3. Sa mère est : 2 points
 - au bureau.
 - au cinéma.
 - On ne sait pas.

■ Exercice 4

7 points

Voici l'emploi du temps de Robert, un élève français. Répondez aux questions.

	Lundi	Mardi	Mercredi	Jeudi	Vendredi
8h-9h	maths	maths	anglais	français	histoire / géographie
9h-10h	anglais	sciences	français	arts plastiques	maths
10h-11h	éducation physique	histoire / géographie	espagnol	anglais	sciences
11h-12h	éducation physique	histoire / géographie	français	français	
14h-15h	technologie	sciences		espagnol	espagnol
15h-16h	technologie	éducation physique		français	
16h-17h				musique	

1. Complétez le tableau :

4 points

	Jour	Heure
Robert a cours de maths :		
Il a cours d'histoire et géographie :	mardi	
		8 h – 9 h

2. Robert apprend deux langues étrangères :

1 point

_____ et _____

3. Il a _____ heures de français par semaine.

1 point

4. Il n'a pas cours l'après-midi du : _____

1 point



Partie 3

PRODUCTION ÉCRITE

25 points



■ Exercice 1

10 points

Vous voulez profiter de cette offre. Complétez la fiche.

1 point par réponse

Découvrez L'Hebdo junior international Le journal de tous les jeunes qui aiment le français		Cadeau ! Renvoyez cette fiche avant le 1er juillet 2005, et recevez deux numéros gratuits de L'Hebdo junior international ! ↓	
NOM :		PRENOM :	
NATIONALITE :		AGE :	
ADRESSE :			
CODE POSTAL :		VILLE :	
PAYS :			
E-MAIL OU N° DE TELEPHONE :			
DATE ET SIGNATURE :			

■ Exercice 2

15 points

- a) Vous êtes en vacances à la mer avec les élèves de votre classe. Vous écrivez à vos parents pour donner de vos nouvelles (20 mots environ).



- b) Vous écrivez à votre amie Sylvie pour son anniversaire (20 mots environ).





ÉPREUVE DE PRODUCTION ORALE

25 points



L'épreuve se déroule en trois parties : un entretien dirigé, un échange d'informations et un dialogue simulé (ou jeu de rôle). Elle dure de 5 à 7 minutes. Vous disposez en outre de 10 minutes de préparation pour les parties 2 et 3.

■ **Entretien dirigé** (1 minute environ)

Vous répondez aux questions de l'examineur sur vous-même, votre famille, vos goûts, ou vos activités (exemples : comment vous vous appelez ?, quelle est votre nationalité ?...)

■ **Échange d'informations** (2 minutes environ)

À partir des cartes sur lesquelles figurent des mots-clés, vous posez des questions à l'examineur.

■ **Dialogue simulé (ou jeu de rôle)** (2 minutes environ)

Vous voulez obtenir un bien ou un service (acheter un objet, passer une commande...). À partir des images que l'examineur vous a remises, vous vous informez sur le(s) produit(s), le prix avant d'acheter. Pour payer vous disposez de pièces de monnaie et de billets fictifs. Vous montrerez que vous êtes capable d'utiliser les formules d'accueil, de congé et les formules de politesse de base.

CORRIGÉ ET BARÈME

Partie 1 - COMPRÉHENSION DE L'ORAL - 25 points

■ Exercice 1

5 points

« Le prochain concert de Placebo à Paris aura lieu à Bercy le 28 avril prochain. Réservez dès maintenant vos places, téléphonez au 01 48 26 30 75. »

Vous voulez réserver vos places pour le concert de Placebo. Répondez aux questions.

1. Pour réserver vous allez : 2 points
 - vous écrivez.
 - vous allez sur place.
 - vous téléphonez.**
2. Complétez le numéro : 3 points

01 48 26 30 75.

■ Exercice 2

6 points

J'aime mon métier de boulanger. Le pain c'est tellement bon ! Et je peux faire toutes sortes de pains. Le seul problème, c'est qu'il faut travailler quand tout le monde dort. Alors, je dois me reposer l'après-midi.

1. Le métier de cette personne, c'est : 2 points
 - faire des gâteaux.
 - faire du pain.**
 - faire du vin.
2. La personne : 2 points
 - aime beaucoup son métier.**
 - n'aime pas beaucoup son métier.
 - On ne sait pas.
3. La personne travaille : 2 points
 - le jour.
 - la nuit.**
 - On ne sait pas.

■ Exercice 3

6 points

- Situation n°1 : - Cet autobus, c'est l'idéal pour visiter.
- Oui, on voit tout, c'est formidable... quand il ne pleut pas !
- Situation n°2 : - Tu as vu ce poisson ? Il est énorme !
- Oui, c'est un requin.
- Situation n°3 : - Tu viens souvent au parc ?
- Normalement tous les dimanches matin je viens courir.
- Moi aussi, mais je préfère rester assise et lire au soleil comme aujourd'hui.
- Situation n°4 : - Tu crois qu'ils vont nous reconnaître ?
- Habillés comme ça... ? Certainement pas !
- Situation n°5 : - Ils sont doux vos fruits ?
- C'est du sucre.
- Alors, j'en veux un kilo.
- Situation n°6 : - Pour aller à la Concorde, vous pouvez prendre le métro, c'est direct.
- Et, à pied, c'est loin ?
- Pas plus de dix minutes.

Associez chaque situation à une image.

0,5 point par réponse

Image A



Situation n°_1_

Image B



Situation n°_6_

Image C



Situation n°_3_

Image D



Situation n°_5_

Image E



Situation n°_2_

Image F



Situation n°_4_

■ Exercice 4

8 points

Situation n°1 :	- La prof de sciences est absente demain. - Chouette ! On sort à trois heures alors.
Situation n°2	- Quand tu auras fini tes devoirs, tu pourras aller chez Sylvie. Pas avant. - Mais je n'en ai pas. Et en plus la prof n'est pas là demain.
Situation n°3 :	- Qu'est-ce que je vous sers, mesdemoiselles ? - Moi, un jus d'orange. - Et moi, une menthe à l'eau.
Situation n°4 :	- Qu'est-ce qu'il a ton petit chat ? - Je ne sais pas..., il ne mange plus rien. Et il a maigri ces derniers temps. - Bon, voyons ça, je vais l'examiner...

Pour chaque situation, répondez à la question en cochant (☒) la bonne réponse.

2 points par question

	Où est-ce ?	
Situation n°1	Dans un restaurant	
	Dans un zoo	
	Dans un magasin	
	À l'école	X

	Qui parle ?	
Situation n°2	Une mère et sa fille	X
	Deux amies	
	Un père et sa fille	
	Deux collègues	

	Où est-ce ?	
Situation n°3	Dans une classe	
	Dans un café	X
	Dans un cinéma	
	Dans un magasin	

	De quoi ils parlent ?	
Situation n°4	D'un objet	
	D'un ami	
	D'un animal	X
	D'un parent	

Partie 2 - COMPRÉHENSION DES ÉCRITS - 25 points

■ Exercice 1

8 points

1. Ce message s'adresse :

2 points

- à Caroline.
 à une amie en particulier.
 à plusieurs personnes.

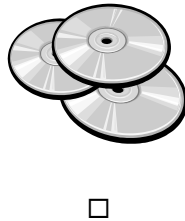
2. La fête est :

2 points

- le jour.
 la nuit.
 On ne sait pas.

3. Qu'est-ce que les invités doivent apporter ?

2 points



4. Caroline propose de manger :

2 points

- dans la maison.
 dans le jardin.
 près de la piscine.

■ Exercice 2

4 points

1. Vous avez 100 €, vous achetez quel vélo ?

2 points

Annonce n°3

2. Vous voulez un vélo à 21 vitesses, lequel achetez-vous ?

2 points

Annonce n°1

■ Exercice 3

6 points

1. Le père de Serge va rentrer :

2 points

- le soir même.
 le lendemain.
 dans quelques jours.

2. Serge va manger avec :

2 points

- ses parents.
 sa mère.
 tout seul.

3. Sa mère est :

2 points

- au bureau.
 au cinéma.
 On ne sait pas.

■ Exercice 4

7 points

1. Complétez le tableau :

4 points

	Jour	Heure
Robert a cours de maths :	lundi	8 h – 9 h
	mardi	8 h – 9 h
	vendredi	9 h – 10 h
Il a cours d'histoire et géographie :	mardi	10 h – 12 h
	vendredi	8 h – 9 h

2. Il apprend deux langues étrangères :

1 point

L'anglais et l'espagnol.

3. Il a **cinq** heures de français par semaine.

1 point

4. Il n'a pas cours l'après-midi du **mercredi**.

1 point

Partie 3 – PRODUCTION ÉCRITE - 25 points

■ Exercice 1

10 points

1 point par rubrique (on ne tiendra pas compte ici de l'orthographe, sauf si celle-ci gêne réellement la compréhension des informations données).

■ Exercice 2

15 points

La grille d'évaluation présentée ci-dessous est applicable pour l'ensemble des activités de cet exercice.

Respect de la consigne Peut mettre en adéquation sa production avec la situation proposée. Peut respecter la consigne de longueur minimale indiquée.	0	0.5	1	1.5	2				
Correction sociolinguistique Peut utiliser les formes les plus élémentaires de l'accueil et de la prise de congé. Peut choisir un registre de langue adapté au destinataire (tu/vous).	0	0.5	1	1.5	2				
Capacité à informer et/ou à décrire Peut écrire des phrases et des expressions simples sur soi-même et ses activités.	0	0.5	1	1.5	2	2.5	3	3.5	4
Lexique/orthographe lexicale Peut utiliser un répertoire élémentaire de mots et d'expressions relatifs à sa situation personnelle. Peut orthographier quelques mots du répertoire élémentaire.	0	0.5	1	1.5	2	2.5	3		
Morphosyntaxe/orthographe grammaticale Peut utiliser avec un contrôle limité des structures, des formes grammaticales simples appartenant à un répertoire mémorisé.	0	0.5	1	1.5	2	2.5	3		
Cohérence et cohésion Peut relier les mots avec des connecteurs très élémentaires tels que « et », « alors ».	0	0.5	1						

ÉPREUVE DE PRODUCTION ORALE

25 points

■ Consignes

Déroulement de l'épreuve : vous indiquez très clairement au candidat les trois parties de l'examen. Vous lui donnez les cartes sur lesquelles figurent les mots-clés pour la 2e partie de l'épreuve, les photos ou dessins ainsi que les billets et les pièces de monnaie pour la 3e partie de l'épreuve. Les 10 minutes de préparation dont dispose le candidat avant l'épreuve sont destinées à lui permettre de se préparer aux parties 2 et 3.

Durée totale de passation de l'épreuve : 5 à 7 minutes.

■ Entretien dirigé

1 minute environ

Objectif : se présenter, parler de soi.

Les questions posées très lentement au candidat lui permettent de parler de lui-même, de sa famille, de ses goûts et de ses activités... Si le candidat ne comprend pas, vous reformulez la question.

Exemples de questions :

Vous vous appelez comment ?

Votre nom, comment ça s'écrit ?

Parlez-moi de votre famille. Vous êtes marié(e) ? Vous avez des enfants ? Quel âge ont-ils ? Vous avez des frères et sœurs ? Ils habitent où ? Qu'est-ce qu'ils font ?

Quelle est votre nationalité ?

Quelle est votre ville d'origine ? Parlez-moi de votre appartement/de votre maison.

Quelle est votre profession ?

Vous aimez votre travail ?

Parlez-moi d'une journée habituelle. Vous vous levez à quelle heure ? Qu'est-ce que vous mangez pour le petit déjeuner ? Vous rentrez à quelle heure ? Qu'est-ce que vous faites le soir ?

Vous habitez loin d'ici ?

Qu'est-ce que vous faites le week-end ? Vous aimez le sport ? Quel sport est-ce que vous faites ?

Vous regardez la télévision ? Quelle sorte de programmes aimez-vous ?

Qu'est-ce que vous aimez faire en général ?

Ou toute autre question adaptée au niveau que les réponses du candidat peuvent provoquer.

■ Échange d'informations

2 minutes environ

Objectif : poser des questions.

Le candidat pose des questions à partir des mots-clés figurant sur les cartes qui lui ont été remises.

Répondez brièvement aux questions.

Il appartient au jury de déterminer le nombre de questions que le candidat posera.

■ Dialogue simulé ou jeu de rôle

2 minutes environ

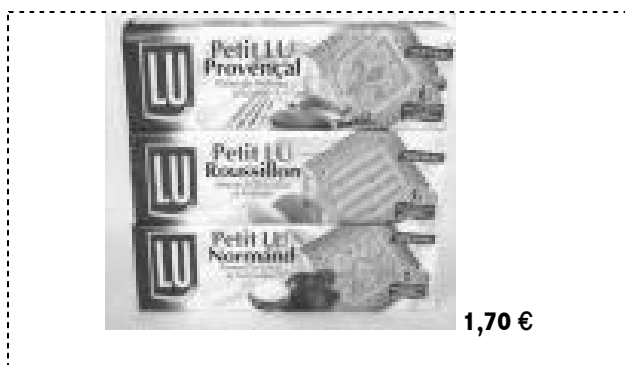
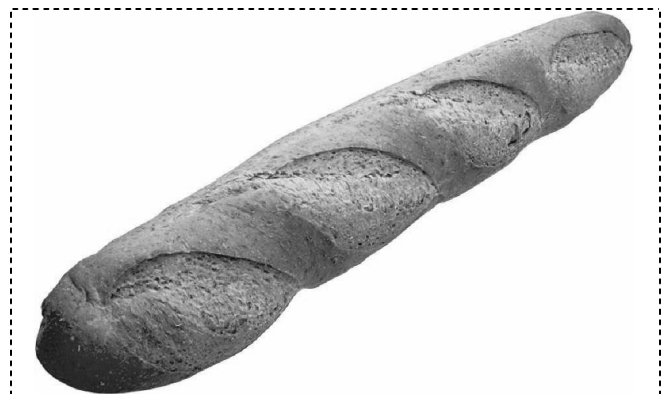
Objectif : obtenir des biens et des services.

Le candidat est le client et vous jouez le rôle du vendeur. En interaction avec vous, le candidat doit demander un ou plusieurs produits parmi ceux présentés sous forme d'images, la quantité, le prix et autres éventuelles informations, puis il paie. Vous lui donnez des pièces de monnaie et des billets fictifs. Si le candidat ne comprend pas, vous reformulez la question plus lentement.

■ Documents pour la 2^e partie de l'épreuve

Nom ?	Profession ?
Nationalité ?	Situation de famille ?
Enfants ?	Téléphone ?
Sport ?	Télévision ?
Week-end ?	Déjeuner ?

■ Documents pour la 3^e partie de l'épreuve

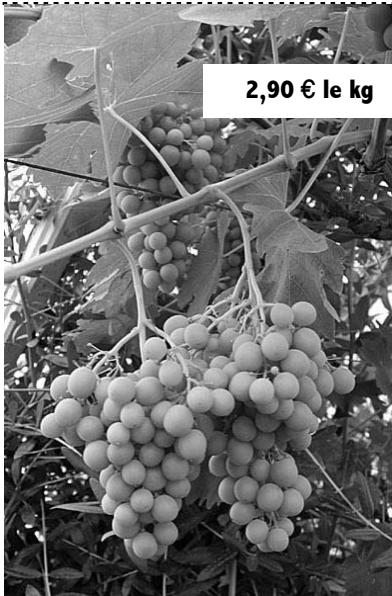




2,50 €



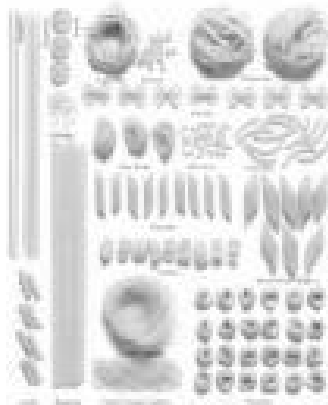
0,80 €



2,90 € le kg



LIES PATRIS / PASTA



1,95 €



1,25 € le paquet

Grille d'évaluation de la production orale

1^{ère} partie - Entretien dirigé

Peut se présenter et parler de soi en répondant à des questions personnelles simples, lentement et clairement formulées.	0	0.5	1	1.5	2	2.5	3	3.5	4	4,5	5
--	---	-----	---	-----	---	-----	---	-----	---	-----	---

2^{ème} partie – Echange d'informations

Peut poser des questions personnelles simples sur des sujets familiers et concrets et manifester le cas échéant qu'il/elle a compris la réponse.	0	0.5	1	1.5	2	2,5	3	3,5	4
--	---	-----	---	-----	---	-----	---	-----	---

3^{ème} partie – Dialogue simulé

Peut demander ou donner quelque chose à quelqu'un, comprendre ou donner des instructions simples sur des sujets concrets de la vie quotidienne.	0	0.5	1	1.5	2	2,5	3	3,5	4
Peut établir un contact social de base en utilisant les formes de politesse les plus élémentaires.	0	0.5	1	1.5	2	2,5	3		

Pour l'ensemble des 3 parties de l'épreuve

Lexique (étendue)/ correction lexicale Peut utiliser un répertoire élémentaire de mots et d'expressions isolés relatifs à des situations concrètes.	0	0.5	1	1.5	2	2,5	3
Morphosyntaxe/ correction grammaticale Peut utiliser de façon limitée des structures très simples.	0	0.5	1	1.5	2	2,5	3
Maîtrise du système phonologique Peut prononcer de manière compréhensible un répertoire limité d'expressions mémorisées.	0	0.5	1	1,5	2	2,5	3

TRANSCRIPTION DES DOCUMENTS AUDIO

NB : L'enregistrement comporte l'ensemble des consignes ainsi que les temps de pause entre les écoutes. Le surveillant ne doit donc pas intervenir sur le magnétophone avant la fin de l'épreuve.

DELFA1 version scolaire et junior, épreuve orale collective

Exercice 1

Vous allez entendre 2 fois un document. Vous aurez 30 secondes de pause entre les 2 écoutes puis 30 secondes pour vérifier vos réponses. Lisez d'abord les questions.

[pause de 30 secondes]

Première écoute

« Le prochain concert de Placebo en France aura lieu à Bercy le 28 avril 2005. Réservez vos places dès maintenant, téléphonez au 01 48 26 30 75. »

[pause de 30 secondes]

Deuxième écoute

[pause de 30 secondes]

Exercice 2

Vous allez entendre 2 fois un document. Vous aurez 30 secondes de pause entre les 2 écoutes puis 30 secondes pour vérifier vos réponses. Lisez d'abord les questions.

[pause de 30 secondes]

Première écoute

J'aime mon métier de boulanger. Le pain c'est tellement bon ! Et je peux faire toutes sortes de pains. Le seul problème, c'est qu'il faut travailler quand tout le monde dort. Alors, je dois me reposer l'après-midi.

[pause de 30 secondes]

Deuxième écoute

[pause de 30 secondes]

Exercice 3

Vous allez entendre plusieurs petits dialogues correspondant à des situations différentes. Vous aurez 15 secondes de pause après chaque dialogue. Puis vous entendrez à nouveau les dialogues et pourrez compléter vos réponses. Regardez d'abord les images.

[pause de 30 secondes]

Première écoute

Situation n°1 : - Tu as vu ce poisson ? Il est énorme !
- Oui, c'est un requin.

Situation n°2 : - Tu viens souvent au parc ?
- Normalement tous les dimanches matin je viens courir.

	- Moi aussi, mais je préfère rester assise et lire au soleil comme aujourd'hui.
Situation n°3 :	- Tu crois qu'ils vont nous reconnaître ? - Habillés comme ça... ? Certainement pas !
Situation n°4 :	- Ils sont doux vos fruits ? - C'est du sucre. - Alors, j'en veux un kilo.
Situation n°5 :	- Pour aller à la Concorde, vous pouvez prendre le métro, c'est direct. - Et, à pied, c'est loin ? - Pas plus de dix minutes.

[pause de 30 secondes]

Deuxième écoute

[pause de 30 secondes]

Exercice 4

Vous allez entendre plusieurs petits dialogues correspondant à des situations différentes. Vous aurez 15 secondes de pause après chaque dialogue. Puis vous entendrez à nouveau les dialogues et pourrez compléter vos réponses. Lisez d'abord les questions.

[pause de 30 secondes]

Première écoute	
Situation n°1 :	- La prof de sciences est absente demain. - Chouette ! On sort à trois heures alors.
Situation n°2 :	- Quand tu auras fini tes devoirs, tu pourras aller chez Sylvie. Pas avant. - Mais je n'en ai pas. Et en plus la prof n'est pas là demain.
Situation n°3 :	- Qu'est-ce que je vous sers, mesdemoiselles ? - Moi, un jus d'orange. - Et moi, une menthe à l'eau.
Situation n°4 :	- Qu'est-ce qu'il a ton petit chat ? - Je ne sais pas..., il ne mange plus rien. Et il a maigri ces derniers temps. - Bon, voyons ça, je vais l'examiner...

[pause de 30 secondes]

Deuxième écoute

[pause de 30 secondes]

L'épreuve est terminée. Veuillez poser vos stylos.